

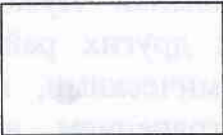


ЛЕНИНГРАДСКАЯ ОБЛАСТЬ

АДМИНИСТРАЦИЯ
ЛУЖСКОГО МУНИЦИПАЛЬНОГО РАЙОНА

ПОСТАНОВЛЕНИЕ

От 25 января 2023 г. № 236

 Об утверждении
бюджетного прогноза
Лужского муниципального района
Ленинградской области
на период до 2028 года

В соответствии с пунктом 6 статьи 170.1 Бюджетного кодекса Российской Федерации, постановлением администрации Лужского муниципального района от 30.10.2019 № 3507 «Об утверждении Порядка разработки и утверждения бюджетного прогноза Лужского муниципального района Ленинградской области на долгосрочный период», администрация Лужского муниципального района **п о с т а н о в л я е т**:

1. Утвердить бюджетный прогноз Лужского муниципального района Ленинградской области на период до 2028 года (приложение).
2. Постановление администрации Лужского муниципального района от 18.02.2020 № 489 «Об утверждении бюджетного прогноза Лужского муниципального района Ленинградской области на период до 2025 года» со дня вступления в силу настоящего постановления признать утратившим силу.
3. Контроль за исполнением постановления возложить на председателя комитета финансов Лужского муниципального района.
4. Настоящее постановление вступает в силу со дня подписания.

Глава администрации
Лужского муниципального района

Ю.В. Намлиев

Разослано: КФ, КЭРиИД, прокуратура.



УТВЕРЖДЕН

постановлением администрации
Лужского муниципального района
от 25.01.2023 № 236

(приложение)

БЮДЖЕТНЫЙ ПРОГНОЗ
Лужского муниципального района
Ленинградской области
на период до 2028 года

1. Условия формирования бюджетного прогноза Лужского муниципального района Ленинградской области на период до 2028 года

Начиная с 2020 года траектория развития экономики Лужского муниципального района Ленинградской области, как и других районов Ленинградской области, определяется не только экономическими, но и эпидемиологическими факторами в связи с распространением новой коронавирусной инфекции (COVID-19).

Указанные факторы сформировали новые условия осуществления хозяйственной деятельности для многих значимых отраслей экономики Лужского муниципального района Ленинградской области, существенно повлияли на сферу труда и занятости населения и потребовали от органов исполнительной власти района принятия дополнительных мер поддержки бизнеса и населения.

В 2021 году Лужский муниципальный район Ленинградской области адаптировался к условиям жизни в пандемию коронавируса, в течение года укрепился тренд на стабилизацию экономических условий, улучшение социальной ситуации и ускорение положительной динамики развития.

На фоне снижения заболеваемости и возвращения к привычной жизни в 2021 году в районе были созданы все условия для обеспечения режима наибольшего благоприятствования для восстановления экономического роста.

Проводимая в Лужском районе бюджетная политика отличалась, с одной стороны, консервативным подходом к планированию доходов и расходов бюджета, с другой стороны – постоянным поиском механизмов и альтернатив более эффективного использования бюджетных средств. Это позволило не допустить неконтролируемого наращивания дефицита бюджета и муниципального долга.

С конца февраля 2022 года геополитические условия функционирования российской экономики изменились кардинально. С февраля по июль 2022 года отдельными недружественными иностранными государствами был принят ряд пакетов санкций против России.

В условиях противодействия санкциям развитие российской экономики в кратко- и среднесрочной перспективе характеризуется высокой степенью



неопределенности. В марте 2022 года введенные антироссийские санкции привели к усилению волатильности валютного курса, снижению цен на финансовые активы, расширению дефицита ликвидности банковского сектора. Одновременно ажиотажный спрос населения на ряд продовольственных и непродовольственных товаров в совокупности с ослаблением рубля привели к ускорению инфляции (до 17,8 процентов в апреле в годовом выражении).

В данных условиях основными подходами к формированию бюджетной и налоговой политики Лужского муниципального района Ленинградской области на долгосрочный период являются:

- проведение консервативной бюджетной политики органами местного самоуправления Лужского муниципального района Ленинградской области, одним из атрибутов которой является недопущение роста дефицита бюджета и наращивания долговой нагрузки;
- постоянная реализация мероприятий, направленных на повышение эффективности расходов местных бюджетов;
- последовательное сокращение неэффективных налоговых расходов.

Бюджетный прогноз Лужского муниципального района Ленинградской области на период до 2028 года (далее – Бюджетный прогноз) разработан с учетом прогноза социально-экономического развития Лужского муниципального района на долгосрочный период в 2 вариантах: 1 вариант (базовый) и 2 вариант (консервативный):

– 1 вариант (базовый) характеризует наиболее вероятный сценарий развития экономики с учетом ожидаемых внешних условий и принимаемых мер экономической политики, включая реализацию Общенационального плана действий, обеспечивающих восстановление занятости и доходов населения, рост экономики и долгосрочные структурные изменения в экономике. Сохранение в прогнозируемом периоде тенденции стабильного развития Лужского муниципального района;

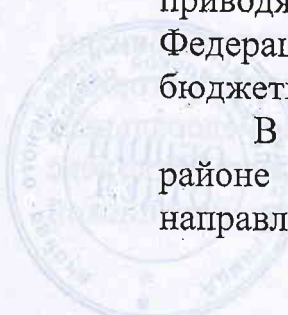
– 2 вариант (консервативный) предполагает более глубокий спад российской экономики в условиях более жесткого применения санкционного режима и более медленной перестройки производственно-логистических цепочек; более существенное снижение цен на товары российского экспорта.

Достижение показателей Бюджетного прогноза сопряжено с определенными рисками:

внесение в бюджетное и налоговое законодательство Российской Федерации изменений, влияющих на доходную базу региональных и местных бюджетов;

принятие на федеральном уровне нормативных правовых актов, приводящих к росту расходной части бюджетов субъектов Российской Федерации и местных бюджетов, в течение долгосрочного периода бюджетного планирования.

В целях нивелирования выявленных рисков в Лужском муниципальном районе Ленинградской области предпринимаются меры по следующим направлениям:



– поддержка малого и среднего предпринимательства, в том числе создание условий для роста числа организаций и индивидуальных предпринимателей, применяющих упрощенную и патентную систему налогообложения;

– дальнейшее развитие социальной инфраструктуры, в том числе в целях привлечения в регион населения в трудоспособном возрасте.

Бюджетный прогноз сформирован по принципу сбалансированности бюджета: объем предусмотренных бюджетом расходов соответствует суммарному объему доходов бюджета и поступлений источников финансирования его дефицита.

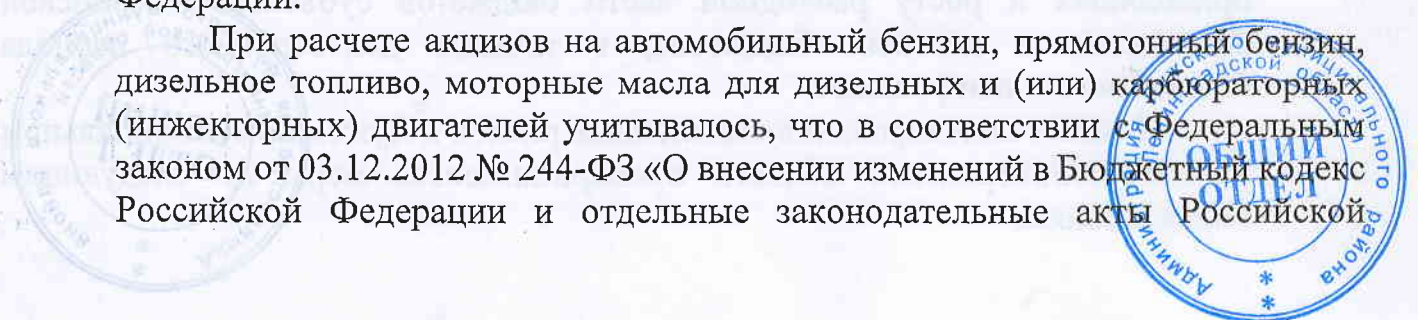
В разделах 2 и 3 Бюджетного прогноза показатели, характеризующие параметры консолидированного бюджета Лужского муниципального района Ленинградской области и бюджета Лужского муниципального района Ленинградской области на период до 2028 года, в том числе структуру и динамику доходной и расходной части, представлены по 1 варианту (базовому) прогноза социально-экономического развития Лужского муниципального района на долгосрочный период.

2. Прогноз основных параметров консолидированного бюджета Лужского муниципального района Ленинградской области и бюджета Лужского муниципального района Ленинградской области на период до 2028 года

Расчеты объемов поступлений налоговых и неналоговых доходов в консолидированный бюджет Лужского муниципального района Ленинградской области и бюджета Лужского муниципального района Ленинградской области в рамках составления Бюджетного прогноза основаны на показателях долгосрочного прогноза социально-экономического развития Лужского муниципального района на период до 2032 года, характеризующих как общие тенденции развития экономики, так и изменение макроэкономических показателей, оказывающих непосредственное влияние на объемы поступлений по основным доходным источникам бюджета.

По налогу на доходы физических лиц расчет долгосрочного прогноза поступлений осуществлен по данным главного администратора доходов и с учетом показателей прогноза социально-экономического развития Лужского муниципального района Ленинградской области на долгосрочный период (темп роста фонда заработной платы), динамики налоговой базы по налогу, сложившейся за предыдущие периоды, динамики фактических поступлений по налогу, динамики налоговых вычетов, а также налоговых ставок, льгот и преференции, установленных главой 23 Налогового кодекса Российской Федерации.

При расчете акцизов на автомобильный бензин, прямогонный бензин, дизельное топливо, моторные масла для дизельных и (или) карбюраторных (инжекторных) двигателей учитывалось, что в соответствии с Федеральным законом от 03.12.2012 № 244-ФЗ «О внесении изменений в Бюджетный кодекс Российской Федерации и отдельные законодательные акты Российской Федерации»



Федерации» с 1 января 2014 года 10 процентов налоговых доходов консолидированного бюджета Ленинградской области от указанного налога передано местным бюджетам. Размеры дифференцированных нормативов отчислений в местные бюджеты устанавливаются исходя из протяженности автомобильных дорог местного значения.

Объемы поступлений по остальным налоговым доходам, а также неналоговым доходам на долгосрочный период рассчитаны по данным предоставленным главными администраторами этих доходов с учетом ежегодной динамики роста.

2.1. Основные параметры бюджета Лужского муниципального района Ленинградской области на период до 2028 года представлены в приложении 1 к настоящему Бюджетному прогнозу.

2.1.1. Структура и динамика доходной части бюджета Лужского муниципального района Ленинградской области за период 2023-2028 годов характеризуется следующими показателями:

Тыс. руб.

Показатель	2023 год	Удельный вес в общем объеме доходов	2028 год	Удельный вес в общем объеме доходов	Динамика за период 2023-2028 годов
Доходы	2 639 047,3	100,0	2 857 168,3	100,0	108,3
1. Налоговые и неналоговые доходы	1 016 545,3	38,5	1 306 525,4	45,7	128,5
1.1. Налоговые доходы	964 211,1	36,5	1 256 654,0	44,0	130,3
1.2. Неналоговые доходы	52 334,2	2,0	49 871,4	1,7	95,3
2. Безвозмездные поступления	1 622 502,0	61,5	1 550 642,9	54,3	95,6

В доходной части бюджета Лужского муниципального района Ленинградской области в период 2023-2028 годов основной удельный вес (от 61,5 % до 54,3 %) занимают безвозмездные поступления.

Доля налоговых и неналоговых доходов в общем объеме доходов выросла с 38,5 % в 2023 году до 45,7 % в 2028 году.

Структура и динамика налоговых и неналоговых доходов бюджета Лужского муниципального района Ленинградской области за период 2023-2028 годов характеризуется следующими показателями:

Тыс. руб.

Показатель	2023 год	Удельный вес в общем объеме собственных доходов	2028 год	Удельный вес в общем объеме собственных доходов	Динамика за период 2023-2028 годов
Налоговые и неналоговые доходы	1 016 545,3	100,0	1 306 525,4	100,0	128,5
Налоговые доходы	964 211,1	94,9	1 256 654,0	96,2	130,3

Показатель	2023 год	Удельный вес в общем объеме собственных доходов	2028 год	Удельный вес в общем объеме собственных доходов	Динамика за период 2023-2028 годов
<i>в том числе:</i>					
налог на доходы физических лиц	707 620,1	69,6	949 012,5	72,6	134,1
акцизы	15 475,5	1,5	16 302,9	1,2	105,3
налог, взимаемый в связи с применением упрощенной системы налогообложения	214 950,4	21,1	263 082,4	20,1	122,4
Неналоговые доходы	52 334,2	5,1	49 871,4	3,8	95,3

В долгосрочной перспективе существенных изменений в структуре налоговых и неналоговых доходов бюджета Лужского муниципального района Ленинградской области не ожидается – основной удельный вес (более 90 %) будут составлять налоговые доходы.

Основными налоговыми доходными источниками бюджета по-прежнему останутся налог на доходы физических лиц, налог, взимаемый в связи с применением упрощенной системы налогообложения. Удельный вес перечисленных налогов составит в общем объеме налоговых и неналоговых доходов бюджета Лужского муниципального района Ленинградской области в среднем 91,7 %.

Рост поступлений по налоговым доходам за период 2023-2028 годов с учетом макроэкономических показателей по прогнозу социально-экономического развития Лужского муниципального района составит 130,3 %.

В связи с отменой с 01 января 2021 года единого налога на вмененный доход компании и предприниматели, применявшие ЕНВД, перешли на другие режимы налогообложения, такие как «упрощенная система» или «патент», что не повлекло за собой уменьшения доходной части бюджета Лужского муниципального района Ленинградской области.

В структуре неналоговых доходов бюджета Лужского муниципального района Ленинградской области основной удельный вес занимают доходы от использования имущества, находящегося в государственной и муниципальной собственности, и доходы от продажи материальных и нематериальных активов.

Структура и динамика безвозмездных поступлений бюджета Лужского муниципального района Ленинградской области за период 2023-2028 годов характеризуется следующими показателями:



Тыс. руб.

Показатель	2023 год	Удельный вес в общем объеме безвозмездных поступлений	2028 год	Удельный вес в общем объеме безвозмездных поступлений	Динамика за период 2023-2028 годов
Безвозмездные поступления	1 622 502,0	100,0	1 550 642,9	100,0	95,6
Дотации	204 279,0	12,6	144 885,4	9,3	70,9
Субсидии	95 881,8	5,9	60 630,1	3,9	63,2
Субвенции	1 314 790,8	81,0	1 336 099,3	86,2	101,6
Иные межбюджетные трансферты	7 550,4	0,5	9 028,1	0,6	119,6

В структуре безвозмездных поступлений прослеживается увеличение доли субвенций от 81,0 % в 2023 году до 86,2 % в 2028 году. Увеличение их объема прогнозируется с темпом роста к 2028 году 101,6 %.

Удельный вес дотаций в общем объеме безвозмездных поступлений снизится с 2023 года к 2028 году на 3,3 %.

При формировании Бюджетного прогноза темпы роста объемов поступлений дотаций и субсидий из областного бюджета, начиная с 2027 года, рассчитаны без учета индексации.

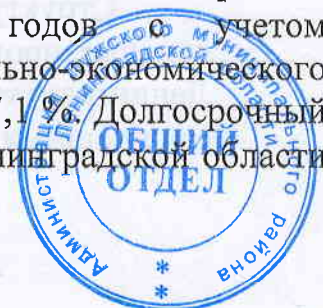
2.1.2. Структура и динамика расходной части бюджета Лужского муниципального района Ленинградской области за период 2023-2028 годов характеризуется следующими показателями:

Тыс. руб.

Показатель	2023 год	Удельный вес в общем объеме расходов	2028 год	Удельный вес в общем объеме расходов	Динамика за период 2023-2028 годов
Расходы	2 680 166,3	100,0	2 871 006,3	100,0	107,1
1. Межбюджетные трансферты	455 820,4	17,0	459 670,9	16,0	100,8
2. Расходы без учета межбюджетных трансфертов	2 224 345,9	83,0	2 411 335,4	84,0	108,4

В долгосрочной перспективе существенных изменений в структуре расходов бюджета Лужского муниципального района Ленинградской области не ожидается: расходы без учета межбюджетных трансфертов составят от 83,0 % в общем объеме расходов в 2023 году до 84,0 % в 2028 году, а доля межбюджетных трансфертов снизится с 17,0 % до 16,0 %.

Рост расходов бюджета Лужского муниципального района Ленинградской области за период 2023-2028 годов с учетом макроэкономических показателей прогноза социально-экономического развития Лужского муниципального района составит 107,1 %. Долгосрочный прогноз бюджета Лужского муниципального района Ленинградской области по расходной части рассчитан исходя из:



- индекса потребительских цен;
- уровня безвозмездных поступлений.

2.1.3. По итогам исполнения бюджета Лужского муниципального района Ленинградской области за 2022 год дефицит составил 15 368,9 тыс. рублей.

Начиная с 2023 года исполнение бюджета Лужского муниципального района Ленинградской области прогнозируется с дефицитом, который в этот период будет снижаться с 7,3 % от утвержденного общего годового объема доходов местного бюджета без учета утвержденного объема безвозмездных поступлений и поступлений налоговых доходов по дополнительным нормативам отчислений, до 2,0 % в 2024 и последующие годы. Источниками финансирования дефицита бюджета Лужского муниципального района Ленинградской области в 2023-2028 годах будут являться остатки средств на счетах по учету средств бюджетов.

2.2. Основные параметры консолидированного бюджета Лужского муниципального района Ленинградской области на период до 2028 года представлены в приложении 2 к настоящему Бюджетному прогнозу.

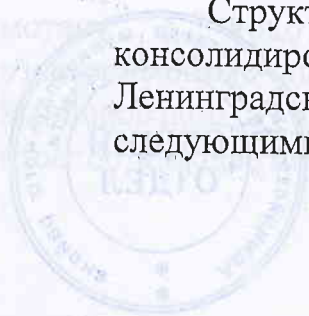
2.2.1. Структура и динамика доходной части консолидированного бюджета Лужского муниципального района Ленинградской области за период 2023-2028 годов характеризуется следующими показателями:

Показатель	Тыс. руб.				
	2023 год	Удельный вес в общем объеме доходов	2028 год	Удельный вес в общем объеме доходов	Динамика за период 2023-2028 годов
Доходы	3 490 140,9	100,0	3 597 281,3	100,0	103,1
1. Налоговые и неналоговые доходы	1 495 906,5	42,9	1 860 804,1	51,7	124,4
1.1. Налоговые доходы	1 386 577,3	39,7	1 754 286,1	48,8	126,5
1.2. Неналоговые доходы	109 329,2	3,1	106 518,0	2,9	97,4
2. Безвозмездные поступления	1 994 234,4	57,1	1 736 477,2	48,3	87,1

В структуре доходной части консолидированного бюджета Лужского муниципального района Ленинградской области в 2023 году наибольший удельный вес (57,1%) занимают безвозмездные поступления, в 2028 – налоговые и неналоговые доходы (51,7%).

Доля налоговых и неналоговых доходов в общем объеме доходов увеличится с 42,9 % в 2023 году до 51,7 % в 2028 году.

Структура и динамика налоговых и неналоговых доходов консолидированного бюджета Лужского муниципального района Ленинградской области за период 2023-2028 годов характеризуется следующими показателями:



Тыс. руб.

Показатель	2023 год	Удельный вес в общем объеме налоговых и неналоговых доходов	2028 год	Удельный вес в общем объеме налоговых и неналоговых доходов	Динамика за период 2023-2028 годов
Налоговые и неналоговые доходы	1 495 906,5	100,0	1 860 804,1	100,0	124,4
1.Налоговые доходы	1 386 577,3	92,7	1 754 286,1	94,3	126,5
<i>в том числе:</i>					
налог на доходы физических лиц	916 355,6	61,3	1 225 412,8	65,9	133,7
акцизы	64 952,7	4,3	68 243,7	3,7	105,1
налог, взимаемый в связи с применением упрощенной системы налогообложения	214 950,4	14,4	263 082,4	14,1	122,4
земельный налог	149 258,0	10,0	153 840,3	8,3	103,1
2.Неналоговые доходы	109 329,2	7,3	106 518,0	5,7	97,4

В структуре налоговых и неналоговых доходов консолидированного бюджета основной удельный вес в долгосрочной перспективе будут занимать налоговые доходы – их удельный вес к 2028 году составит 94,3 %.

Основными налоговыми доходными источниками консолидированного бюджета по-прежнему останутся налог на доходы физических лиц, налог, взимаемый в связи с применением упрощенной системы налогообложения. Удельный вес перечисленных налогов составит в общем объеме налоговых и неналоговых доходов к 2028 году 80,0 %.

Рост поступлений по налоговым доходам за период 2023-2028 годов с учетом макроэкономических показателей по прогнозу социально-экономического развития Лужского муниципального района составит 126,5 %.

Достижение прогнозируемых показателей темпа роста фонда заработной платы может позволить к 2028 году увеличить значимость налога на доходы физических лиц в структуре налоговых и неналоговых доходов консолидированного бюджета Лужского муниципального района Ленинградской области.

В структуре неналоговых доходов консолидированного бюджета Лужского муниципального района Ленинградской области основной удельный вес (92,2 % к 2028 году) занимают доходы от использования имущества, находящегося в государственной и муниципальной собственности, доходы от продажи материальных и нематериальных активов, а также доходы от оказания платных услуг и компенсации затрат государства. Снижение поступлений по неналоговым доходам консолидированного бюджета ожидается к 2028 году в размере 97,4 %.

2.2.2. Рост расходов консолидированного бюджета Лужского муниципального района Ленинградской области за период 2023-2028 годов с учетом макроэкономических показателей по прогнозу социально-



экономического развития Лужского муниципального района составит 102,3 %. Общий объем расходов увеличится с 3 534 660,5 тыс. рублей в 2023 году до 3 614 727,8 тыс. рублей в 2028 году.

Динамика расходов консолидированного бюджета будет повторять динамику объема расходов бюджета Лужского муниципального района Ленинградской области, доля которого в расходах консолидированного бюджета в 2023-2028 годах будет стабильно держаться в диапазоне 75,8-79,4 %.

2.2.3. Начиная с 2023 года, исполнение консолидированного бюджета Лужского муниципального района Ленинградской области планируется с дефицитом в размере 4,3 % от общего объема доходов консолидированного бюджета Лужского муниципального района Ленинградской области без учета объема безвозмездных поступлений и поступлений налоговых доходов по дополнительным нормативам отчислений в 2023 году до 1,4 % к 2028 году.

Структура источников финансирования дефицита консолидированного бюджета Лужского муниципального района Ленинградской области будет повторять структуру источников финансирования дефицита бюджета Лужского муниципального района Ленинградской области.

3. Прогноз основных характеристик консолидированного бюджета Лужского муниципального района Ленинградской области и бюджета Лужского муниципального района Ленинградской области на период до 2028 года

3.1. Прогноз основных характеристик бюджета Лужского муниципального района Ленинградской области на период до 2028 года представлен в приложении 3 к настоящему Бюджетному прогнозу.

Исходя из показателей Бюджетного прогноза, доходы бюджета Лужского муниципального района Ленинградской области увеличатся в 2028 году на 218 121,0 тыс. рублей по сравнению с 2023 годом.

Расходы бюджета Лужского муниципального района Ленинградской области увеличатся в 2028 году на 190 840,0 тыс. рублей по сравнению с 2023 годом.

Дефицит бюджета будет снижаться с 41 119,0 тыс. рублей в 2023 году до 13 838,0 тыс. рублей в 2028 году.

3.2. Прогноз основных характеристик консолидированного бюджета Лужского муниципального района Ленинградской области на период до 2028 года представлен в приложении 4 к настоящему Бюджетному прогнозу.

В соответствии с прогнозом ожидается увеличение доходов консолидированного бюджета в 2028 году по сравнению с 2023 годом на 107 140,4 тыс. рублей.

Рост расходов консолидированного бюджета Лужского муниципального района Ленинградской области в 2028 году по сравнению с 2023 годом составит 80 067,3 тыс. рублей.



Приложение 1
к Бюджетному прогнозу

Таблица 1

Основные параметры
бюджета Лужского муниципального района Ленинградской области
на период до 2028 года
вариант 1 (базовый)

Тыс. руб.

Показатель	2023 год	2024 год	2025 год	2026 год	2027 год	2028 год
Доходы всего, в том числе	2 639 047,3	2 562 754,7	2 550 570,9	2 717 023,0	2 785 693,6	2 857 168,3
1. Налоговые доходы всего, в том числе	964 211,1	995 734,2	1 095 893,3	1 146 938,7	1 200 484,5	1 256 654,0
Налог на доходы физических лиц	707 620,1	728 094,4	817 454,9	859 145,1	902 961,5	949 012,5
Акцизы	15 475,5	16 143,4	16 302,9	16 302,9	16 302,9	16 302,9
Налог, взимаемый в связи с применением упрощенной системы налогообложения	214 950,4	224 314,2	233 879,3	243 234,5	252 963,9	263 082,4
2. Неналоговые доходы	52 334,2	49 885,7	49 871,4	49 871,4	49 871,4	49 871,4
3. Безвозмездные поступления всего, в том числе	1 622 502,0	1 517 134,8	1 404 806,2	1 520 213,0	1 535 337,7	1 550 642,9
Дотации	204 279,0	121 851,6	108 525,7	144 885,4	144 885,4	144 885,4
Субсидии	95 881,8	64 848,1	21 160,3	60 630,1	60 630,1	60 630,1
Субвенции	1 314 790,8	1 329 705,1	1 274 390,2	1 306 295,4	1 321 113,3	1 336 099,3
Расходы всего, в том числе	2 680 166,3	2 574 505,1	2 562 897,7	2 729 830,7	2 799 004,7	2 871 006,3
1. Межбюджетные трансферты	455 820,4	430 509,3	492 683,1	459 670,9	459 670,9	459 670,9
2. Расходы без учета межбюджетных трансфертов	2 224 345,9	2 143 995,8	2 070 214,6	2 270 159,8	2 339 333,7	2 411 335,4
Дефицит/профицит	-41 119,0	-11 750,4	-12 326,8	-12 807,7	-13 311,0	-13 838,0



**Основные параметры
бюджета Лужского муниципального района Ленинградской области
на период до 2028 года
вариант 2 (консервативный)**

Тыс. руб.

Показатель	2023 год	2024 год	2025 год	2026 год	2027 год	2028 год
Доходы всего, в том числе	2 637 694,3	2 561 362,6	2 549 009,3	2 606 795,5	2 660 259,2	2 716 339,2
1. Налоговые доходы всего, в том числе	962 858,1	994 342,1	1 094 331,8	1 145 297,5	1 198 761,2	1 254 841,2
Налог на доходы физических лиц	706 267,1	726 702,3	815 893,4	857 503,9	901 238,3	947 199,7
Акцизы	15 475,5	16 143,4	16 302,9	16 302,9	16 302,9	16 302,9
Налог, взимаемый в связи с применением упрощенной системы налогообложения	214 950,4	224 314,2	233 879,3	243 234,5	252 963,9	263 082,4
2. Неналоговые доходы	52 334,2	49 885,7	49 871,4	49 871,4	49 871,4	49 871,4
3. Безвозмездные поступления всего, в том числе	1 622 502,0	1 517 134,8	1 404 806,1	1 411 626,6	1 411 626,6	1 411 626,6
Дотации	204 279,0	121 851,6	108 525,7	108 525,7	108 525,7	108 525,7
Субсидии	95 881,8	64 848,1	21 160,3	21 160,3	21 160,3	21 160,3
Субвенции	1 314 790,8	1 329 705,2	1 274 390,2	1 274 390,2	1 274 390,2	1 274 390,2
Расходы всего, в том числе	2 678 813,3	2 573 113,0	2 561 336,1	2 619 603,2	2 673 570,3	2 730 177,2
1. Межбюджетные трансферты	455 820,4	430 509,3	492 683,1	459 670,9	459 670,9	459 670,9
2. Расходы без учета межбюджетных трансфертов	2 222 992,9	2 142 603,7	2 068 653,0	2 159 932,3	2 213 899,4	2 270 506,3
Дефицит/профицит	-41 119,0	-11 750,4	-12 326,8	-12 807,7	-13 311,1	-13 838,0



Приложение 2
к Бюджетному прогнозу

Таблица 1

Основные параметры
консолидированного бюджета
Лужского муниципального района Ленинградской области
на период до 2028 года
вариант 1 (базовый)

Тыс. руб.

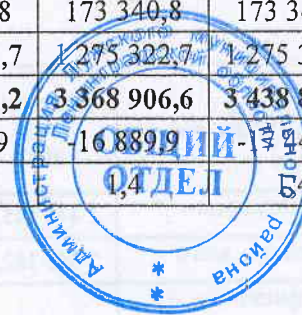
Показатель	2023 год	2024 год	2025 год	2026 год	2027 год	2028 год
Доходы всего, в том числе	3 490 140,9	3 209 183,8	3 227 784,0	3 466 766,1	3 527 380,2	3 597 281,3
1. Налоговые доходы всего, в том числе	1 386 577,3	1 437 792,0	1 555 210,2	1 618 396,8	1 684 704,1	1 754 286,1
Налог на доходы физических лиц	916 355,6	951 104,7	1 055 539,0	1 109 371,4	1 165 949,4	1 225 412,8
Акцизы	64 952,7	67 756,1	68 243,7	68 243,7	68 243,7	68 243,7
Налог, взимаемый в связи с применением упрощенной системы налогообложения	214 950,4	224 314,2	233 879,3	243 234,5	252 963,9	263 082,4
Земельный налог	149 258,0	152 243,0	153 840,3	153 840,3	153 840,3	153 840,3
2. Неналоговые доходы	109 329,2	107 094,4	107 277,6	106 518,0	106 518,0	106 518,0
3. Безвозмездные поступления всего, в том числе	1 994 234,4	1 664 297,4	1 565 296,2	1 741 851,2	1 736 158,0	1 736 477,2
Дотации	204 279,0	121 851,6	108 525,7	144 885,4	144 885,4	144 885,4
Субсидии	298 537,9	201 596,3	173 340,8	224 491,7	218 491,7	218 491,7
Субвенции	1 483 867,1	1 333 026,3	1 275 322,7	1 364 072,0	1 364 072,0	1 364 072,0
Расходы	3 534 660,5	3 223 841,5	3 243 153,7	3 483 124,9	3 544 270,1	3 614 727,8
Дефицит/профицит	-44 519,6	-14 657,7	-15 369,7	-16 358,9	-16 889,9	-17 446,5
%	4,3	1,3	1,4	1,4	1,4	1,4

Таблица 2

Основные параметры
консолидированного бюджета
Лужского муниципального района Ленинградской области
на период до 2028 года
вариант 2 (консервативный)

Тыс. руб.

Показатель	2023 год	2024 год	2025 год	2026 год	2027 год	2028 год
Доходы всего, в том числе	3 487 038,4	3 205 703,0	3 223 652,5	3 285 897,3	3 352 016,7	3 421 393,5
1. Налоговые доходы всего, в том числе	1 383 474,8	1 434 584,0	1 551 635,3	1 614 639,7	1 680 759,1	1 750 135,9
Налог на доходы физических лиц	913 253,1	947 896,7	1 051 964,1	1 105 614,3	1 162 004,4	1 221 262,6
Акцизы	64 952,7	67 756,1	68 243,7	68 243,7	68 243,7	68 243,7
Налог, взимаемый в связи с применением упрощенной системы налогообложения	214 950,4	224 314,2	233 879,3	243 234,5	252 963,9	263 082,4
Земельный налог	149 258,0	152 243,0	153 840,3	153 840,3	153 840,3	153 840,3
2. Неналоговые доходы	109 329,2	107 094,4	107 277,6	106 518,0	106 518,0	106 518,0
3. Безвозмездные поступления всего, в том числе	1 994 234,4	1 664 024,6	1 564 739,6	1 564 739,6	1 564 739,6	1 564 739,6
Дотации	204 279,0	121 851,6	108 525,7	108 525,7	108 525,7	108 525,7
Субсидии	298 537,9	201 596,3	173 340,8	173 340,8	173 340,8	173 340,8
Субвенции	1 483 867,1	1 333 026,3	1 275 322,7	1 275 322,7	1 275 322,7	1 275 322,7
Расходы	3 531 558,0	3 220 360,7	3 239 022,2	3 302 256,2	3 368 906,6	3 438 840,0
Дефицит/профицит	-44 519,6	-14 657,7	-15 369,7	-16 358,9	-16 889,9	-16 446,5
%	4,3	1,4	1,4	1,4	1,4	1,4



Приложение 3
к Бюджетному прогнозу

Таблица 1

Прогноз
основных характеристик бюджета
Лужского муниципального района Ленинградской области
на период до 2028 года
вариант 1 (базовый)

Тыс. руб.

Показатель	Отчетный год 2021	2022 год (оценка)	2023 год	2024 год	2025 год	2026 год	2027 год	2028 год
Доходы, всего	2 449 845,3	2 783 745,9	2 639 047,3	2 562 754,7	2 550 570,9	2 717 023,0	2 785 693,6	2 857 168,3
Расходы, всего	2 342 382,4	2 799 114,8	2 680 166,3	2 574 505,1	2 562 897,7	2 729 830,7	2 799 004,7	2 871 006,3
Дефицит/профицит	107 462,9	-15 368,9	-41 119,0	-11 750,4	-12 326,8	-12 807,7	-13 311,1	-13 838,0
Муниципальный долг	0,0	0,0	0,0	0,0	0,0	0,0	0,0	0,0

Таблица 2

Прогноз
основных характеристик бюджета
Лужского муниципального района Ленинградской области
на период до 2028 года
вариант 2 (консервативный)

Тыс. руб.

Показатель	Отчетный год 2021	2022 год (оценка)	2023 год	2024 год	2025 год	2026 год	2027 год	2028 год
Доходы, всего	2 449 845,3	2 783 745,9	2 637 694,3	2 561 362,6	2 549 009,3	2 606 795,5	2 660 259,2	2 716 339,2
Расходы, всего	2 342 382,4	2 799 114,8	2 678 813,3	2 573 113,0	2 561 336,1	2 619 603,2	2 673 570,3	2 730 177,2
Дефицит/профицит	107 462,9	-15 368,9	-41 119,0	-11 750,4	-12 326,8	-12 807,7	-13 311,1	-13 838,0
Муниципальный долг	0,0	0,0	0,0	0,0	0,0	0,0	0,0	0,0



Приложение 4
к Бюджетному прогнозу

Таблица 1

Прогноз
основных характеристик консолидированного
бюджета Лужского муниципального района Ленинградской области
на период до 2028 года
вариант 1 (базовый)

Тыс. руб.

Показатель	Отчетный год 2021	2022 год (оценка)	2023 год	2024 год	2025 год	2026 год	2027 год	2028 год
Доходы, всего	4 028 368,9	5 213 193,5	3 490 140,9	3 209 183,8	3 227 784,0	3 466 766,1	3 527 380,2	3 597 281,3
Расходы, всего	3 901 030,4	5 172 611,5	3 534 660,5	3 223 841,5	3 243 153,7	3 483 124,9	3 544 270,1	3 614 727,8
Дефицит/ профицит	127 338,5	40 582,0	-44 519,6	-14 657,7	-15 369,7	-16 358,9	-16 889,9	-17 446,5
Муниципальный долг	13 595,2	10 876,2	8 157,2	5 438,1	2 719,0	0,0	0,0	0,0

Таблица 2

Прогноз
основных характеристик консолидированного
бюджета Лужского муниципального района Ленинградской области
на период до 2028 года
вариант 2 (консервативный)

Тыс. руб.

Показатель	Отчетный год 2021	2022 год (оценка)	2023 год	2024 год	2025 год	2026 год	2027 год	2028 год
Доходы, всего	4 028 368,9	5 213 193,5	3 487 038,4	3 205 703,0	3 223 652,5	3 285 897,3	3 352 016,7	3 421 393,5
Расходы, всего	3 901 030,4	5 172 611,5	3 531 558,0	3 220 360,7	3 239 022,2	3 302 256,2	3 368 906,6	3 438 840,0
Дефицит/ профицит	127 338,5	40 582,0	-44 519,6	-14 657,7	-15 369,7	-16 358,9	-16 889,9	-17 446,5
Муниципальный долг	13 595,2	10 876,2	8 157,2	5 438,1	2 719,0	0,0	0,0	0,0



Приложение 5
к Бюджетному прогнозу

ПОКАЗАТЕЛИ
финансового обеспечения муниципальных программ
Лужского муниципального района Ленинградской области
на период до 2025 года
вариант 1 (базовый)

Показатель	Тыс. руб.						
	2022 год (оценка)	2023 год	2024 год	2025 год	2026 год	2027 год	2028 год
Расходы, всего	2 799 114,8	2 680 166,3	2 574 505,1	2 562 897,7	2 729 830,7	2 799 004,7	2 871 006,3
1. Программные расходы, всего	2 269 699,7	2 141 294,5	2 072 401,2	1 977 979,7			
Удельный вес (%)	81,1	79,9	80,5	77,2			
1.1. Муниципальная программа «Современное образование в Лужском муниципальном районе»	1 639 268,1	1 696 102,1	1 634 943,7	1 533 051,3			
1.2. Муниципальная программа «Развитие физической культуры и спорта в Лужском муниципальном районе»	37 328,2	35 776,9	35 026,9	35 026,9			
1.3. Муниципальная программа «Развитие молодежного потенциала Лужского муниципального района»	5 096,7	2 282,6	2 082,7	2 082,7			
1.4. Муниципальная программа «Развитие культуры в Лужском муниципальном районе»	116 140,4	27 362,9	22 124,6	22 124,6			
1.5. Муниципальная программа «Развитие сельского хозяйства Лужского муниципального района Ленинградской области»	231 470,9	40 172,9	39 760,9	39 508,2			
1.6. Муниципальная программа «Стимулирование экономической активности Лужского муниципального района»	24 274,5	7 444,2	7 723,7	7 311,7			
1.7. Муниципальная программа «Управление муниципальными финансами и муниципальным долгом Лужского муниципального района»	184 066,7	199 628,3	208 804,3	217 230,7			
1.8. Муниципальная программа «Развитие жилищно-коммунального	28 857,9	30 026,3	30 694,2	30 853,7			



Показатель	2022 год (оценка)	2023 год	2024 год	2025 год	2026 год	2027 год	2028 год
и дорожного хозяйства Лужского муниципального района»							
1.9. Муниципальная программа «Обеспечение безопасности на территории Лужского муниципального района Ленинградской области»	2 340,3	2 606,8	2 606,8	2 606,8			
1.10. Муниципальная программа «Поддержка социально ориентированных некоммерческих организаций в Лужском муниципальном районе»	856,0	837,9	837,9	837,9			
1.11. Муниципальная программа «Оказание мер поддержки детям-сиротам, детям оставшимся без попечения родителей, недееспособным гражданам»	-	99 053,6	87 795,5	87 345,2			
2. Непрограммные расходы, всего	529 415,1	538 871,8	502 103,9	584 918,0	2 729 830,7	2 799 004,7	2 871 006,3
Удельный вес (%)	18,9	20,1	19,5	22,8	100,0	100,0	100,0

